

GUIDE DE L'UTILISATEUR

APPLICATION DE RECENSEMENT DES LIEUX DE MEMOIRES

TABLE DES MATIERES

Table des matières.....	1
1. PREAMBULE	2
1.1. Introduction	2
1.2. Objet du document.....	2
1.3. Présentation de la base de données	2
2. FORMULAIRES DE SAISIES	3
2.1. Généralités.....	3
2.2. Activation des départements.....	3
2.3. Saisie des types de lieu	3
2.4. Saisie des informations sur les associations liées	3
2.5. Activation des pays	3
2.6. Saisie des informations sur les lieux de mémoire	4
3. FORMULAIRES DE CONSULTATIONS.....	6
3.1. Généralités.....	6
3.2. Départements activés	6
3.3. Consultation des types de lieu	6
3.4. Consultation des données sur les associations liées.....	6
3.5. Pays activés.....	6
3.6. Consultations des lieux de mémoires	6
4. FORMULAIRE DE RECHERCHE	7
4.1. Spécifications.....	7
4.2. Principes de la recherche	7
4.3. Recherche sur le nom de lieu	7
4.4. Recherche sur le département.....	7
4.5. Recherche sur le type de lieu	7
4.6. Accès à l'ensemble des informations sur le lieu recherché	7
4.7. Print Screen du formulaire de recherche	8
5. VUE DES LIEUX DE MEMOIRE	9
5.1. Introduction	9
5.2. Extraction des données	9

1. PREAMBULE

1.1. Introduction

- Le Mémorial de la Shoah a développé et enrichi une base de données recensant les Lieux de Mémoire sur l'histoire de la Shoah
- Cette application est composée de trois types d'éléments accessible par l'utilisateur :
 - Des formulaires de saisies.
 - Des formulaires de consultations.
 - Une vue imprimable et exportable pour lieu recensé.

1.2. Objet du document

- Le présent document a pour objet de présenter les procédures d'utilisation de l'application recensant les Lieux de Mémoire sur l'histoire de la Shoah

1.3. Présentation de la base de données

- les données sont saisies dans quatre tables :
 - T_CAMPS : saisie des types de lieux de mémoires
 - T_DEPARTEMENT : saisie et activation des départements français actuels et des numéros de département correspondants
 - T_PAYS : saisie et activation des pays existant aujourd'hui et des codes ISO correspondants
 - T_LIEUX : saisie des informations correspondant aux différents Lieux de Mémoires recensés dans la base. Le type de lieu, le département et le pays de localisation desdits lieux sont référencés dans cette table par les codes auxquels ces données correspondent
- Requêtes et formulaires
 - Des formulaires permettent d'accéder aux données stockées dans les tables pour la saisie et la consultation par l'intermédiaire de requêtes de sélection.
 - Une requête de sélection permet de lister les informations des différents types de données sélectionnés (les champs)
 - Un formulaire dédié permet la recherche des lieux grâce aux champs suivants :
 - Nom et autre nom du lieu
 - Département de localisation du lieu
 - Type de lieu
 - Aucune requête n'est et ne doit être visible et modifiable par l'utilisateur
- Vue
 - Une vue permet de visualiser l'ensemble des informations sur un lieu
 - Cette vue est imprimable et exportable au format Word
 - L'accès à cette vue est disponible soit pour l'ensemble des lieux de mémoire (accès direct depuis le formulaire d'entrée de l'application) soit pour un lieu spécifique (après recherche et sélection du lieu)
- A l'ouverture de l'application un formulaire d'introduction apparaît. Il dispose de plusieurs boutons d'accès aux données :
 - FORMULAIRES DE SAISIES : accès aux formulaires de saisies et d'activation
 - FORMULAIRES DE CONSULTATIONS : accès aux formulaires de consultation
 - VUE DE TOUS LES LIEUX DE MEMOIRE : accès à l'ensemble de la liste des lieux de mémoire enregistrés dans la base de données
 - RECHERCHE MULTICRITERE : permet de chercher et d'afficher une liste partielle des lieux de mémoire enregistrés dans la base de données en fonction des critères prédéfinis

2. FORMULAIRES DE SAISIES

2.1. Généralités

- Les formulaires de saisies ont tous un fonds bleu
- L'ensemble des formulaires de saisies sont accessibles après un clic sur le bouton « FORMULAIRES DE SAISIES »
- Les formulaires de saisies sont typés comme suit :
 - « FORMULAIRE D'ACTIVATION » pour les pays et les départements
 - « FORMULAIRE DE SAISIE » pour les types de lieux et les lieux eux-mêmes

2.2. Activation des départements

- Les données visibles pour tous les départements sont :
 - Le nom du département
 - Son numéro correspondant (l'ID) suivant la norme française
 - Un champ d'activation
- Le seul champ modifiable est la case à cocher d'activation du département

2.3. Saisie des types de lieu

- Les données visibles pour tous les types de lieux sont :
 - Le libellé du type de lieu
 - Un numéro arbitraire et spécifique du type de lieu
- Le seul champ modifiable est le libellé du type de lieu, le numéro dédié s'incrémente automatiquement

2.4. Saisie des informations sur les associations liées

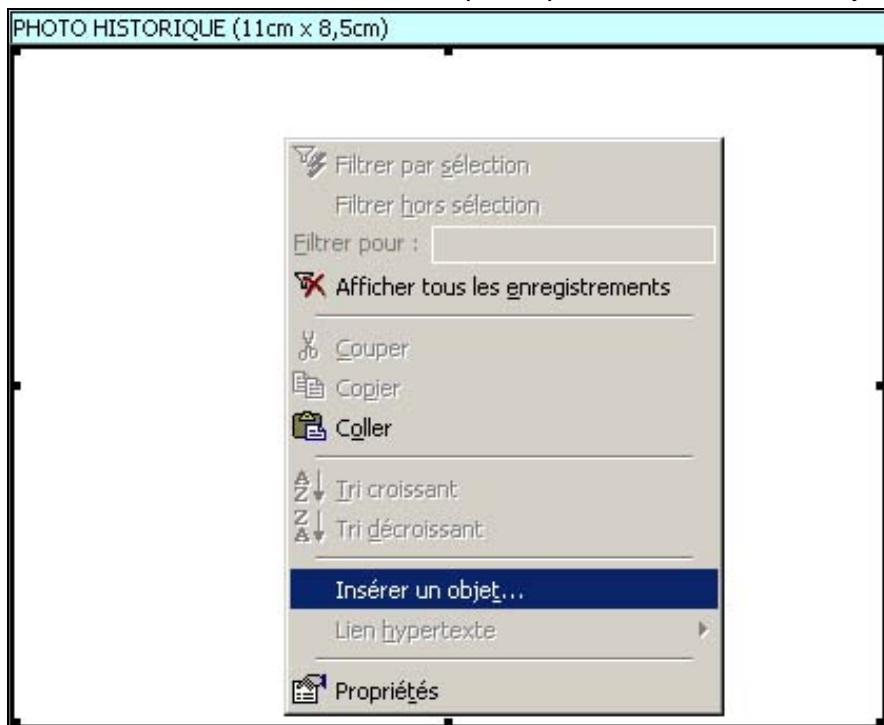
- Les données visibles pour tous les pays sont :
 - Le nom de l'association
 - Le site web de l'association
 - L'identité du contact au sein de l'association
 - L'adresse e-mail du contact au sein de l'association
 - L'adresse postale complète de l'association : adresse, code postale, ville, n° du département (pour la France), province (pour les pays étrangers), code ISO du pays de localisation de l'association
- Les champs du type « menu déroulant » (département et pays) doivent obligatoirement être complétés pour que l'enregistrement soit visible en consultation
- Les champs du type « plein texte » sont en saisie libre et la saisie d'informations n'y est pas obligatoire

2.5. Activation des pays

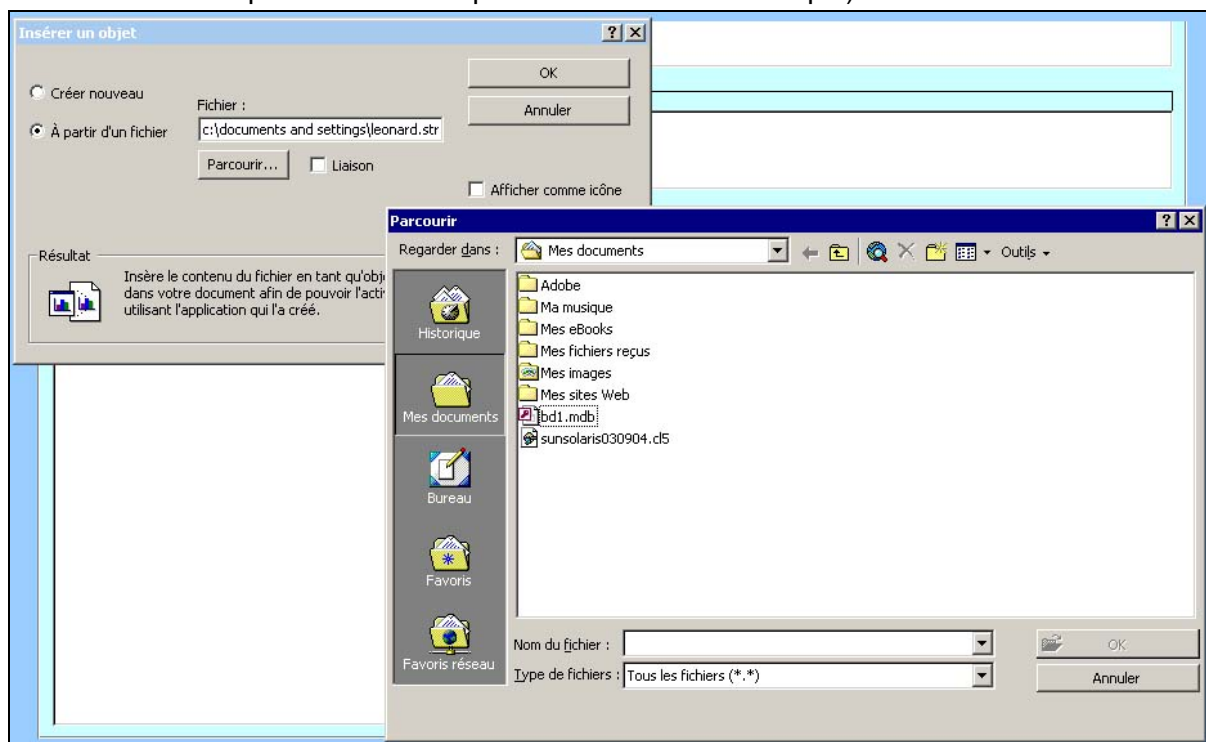
- Les données visibles pour tous les pays sont :
 - Le nom du pays
 - Le nom de la ville capitale du pays
 - Le code ISO2 correspondant au pays (l'ID) suivant une norme internationale
 - Un champ d'activation
- Le seul champ modifiable est la case à cocher d'activation du pays

2.6. Saisie des informations sur les lieux de mémoire

- Les données visibles pour tous les lieux de mémoires sont toutes les informations utiles sur le lieu. Ces données sont regroupées selon quatre catégories d'informations :
 - Les informations générales : nom(s) et localisation
 - Le descriptif
 - Les informations pratiques
 - Les informations annexes
- Modes de saisie des informations :
 - Le département et le pays de localisation du lieu et le type de lieu sont des informations saisies grâce à un menu déroulant → les départements et les pays visibles dans les menus correspondants doivent au préalable être activés dans les formulaires « département » et « pays ». Une fois la sélection faite seul le code correspondant à la donnée apparaît.
 - Les photos sont des objets. Pour charger les photos :
 - Clic droit dans le cadre de la photo puis sur « insérer un objet »



- Sélectionner « à partir d'un fichier » puis cliquer sur « parcourir » pour aller chercher le fichier correspondant à la photo à insérer (la photo doit au préalable être disponible au format numérique)



- Toutes les autres informations sont en saisie libre dans des champs textuels
- Seules les données issues de menus déroulants sont obligatoires
- Les données textuelles suivantes ne sont pas limitées en nombre de caractères :
 - Rappel historique
 - Nature des dispositifs de souvenir / commémoration
 - Existence de projet de valorisation
 - Bibliographie sur le lieu
 - Filmographie sur le lieu
- Toutes les autres données textuelles sont limitées à 255 caractères

3. FORMULAIRES DE CONSULTATIONS

3.1. Généralités

- Les formulaires de consultation ont tous un fonds bleu
- Les formulaires de consultation sont titrés : « FORMULAIRE DE CONSULTATION »
- Les formulaires de consultation sont tous en lecture seule : aucune saisie n'est possible

3.2. Départements activés

- Les données visibles pour tous les départements sont identiques à celles du formulaire de saisie
- Aucun champ n'est modifiable
- Seuls les départements activés apparaissent dans la liste

3.3. Consultation des types de lieu

- Les données visibles pour tous les types de lieu sont identiques à celles du formulaire de saisie
- Aucun champ n'est modifiable

3.4. Consultation des données sur les associations liées

- Les données visibles pour tous les types de lieu sont identiques à celles du formulaire de saisie sauf que pour les départements et les pays le libellé apparaît à la place du code.
- Aucun champ n'est modifiable
- Seuls les enregistrements pour lesquels le département ET le pays ont été saisis apparaissent

3.5. Pays activés

- Les données visibles pour tous les pays sont identiques à celles du formulaire de saisie
- Aucun champ n'est modifiable
- Seuls les pays activés apparaissent dans la liste

3.6. Consultations des lieux de mémoires

- Toutes les informations saisies dans le formulaire de saisie des lieux apparaissent.
- Pour les départements et pays de localisation et pour les types de lieux : le libellé de l'information sélectionnée apparaît à la place de son code.
- Aucun champ n'est modifiable

4. FORMULAIRE DE RECHERCHE

4.1. Spécifications

- Un formulaire dédié à la recherche multicritère est disponible
- Les champs utilisés pour la recherche sont les suivants :
 - Recherche sur le nom du lieu : champs « Nom du lieu » et « Autre nom du lieu »
 - Recherche sur le département : champ « Département »
 - Recherche sur le type de lieu : champ « Type de lieu »
- Il est possible de faire une recherche en utilisant n'importe quelle combinaison de ces 3 champs de recherche
- Le résultat de la recherche est affiché dans une fenêtre en bas de formulaire

4.2. Principes de la recherche

- Par défaut au lancement du formulaire de recherche les 3 champs de recherches sont désactivés et les cases à cochées permettant de les activer / désactiver sont cochées
- L'activation des champs de recherche se fait en décochant les cases à cochées correspondantes :
 - Nom du lieu / autre nom
 - Département
 - Type de lieu
- L'affichage des résultats de la recherche est effectif après clic sur le bouton « Lancez la recherche »

4.3. Recherche sur le nom de lieu

- Champs utilisés pour la recherche : « nom du lieu » et « autre nom du lieu »
- Mode de recherche en saisie libre et partielle : la chaîne de caractères saisie doit être comprise dans le résultat attendu d'un des champs utilisés
- La chaîne de caractères saisie ne doit pas contenir d'apostrophes (terme réservé)
- Le lancement de la recherche se fait en tapant sur la touche « Entrée ».
- La liste des résultats est affichée dans la fenêtre en bas de formulaire (rafraîchissement de la liste après 1 clic sur le bouton de recherche)

4.4. Recherche sur le département

- Champ utilisé pour la recherche : « département »
- Mode de recherche par un menu déroulant : les départements apparaissant sont tous liés à un ou plusieurs lieux de mémoire, il y a donc toujours au moins un résultat.
- La liste des résultats est affichée dans la fenêtre en bas de formulaire (rafraîchissement automatique de la liste)

4.5. Recherche sur le type de lieu

- Champ utilisé pour la recherche : « type de lieu »
- Mode de recherche par un menu déroulant : les types de lieux apparaissant sont tous liés à un ou plusieurs lieux de mémoire, il y a donc toujours au moins un résultat.
- La liste des résultats est affichée dans la fenêtre en bas de formulaire (rafraîchissement automatique de la liste)

4.6. Accès à l'ensemble des informations sur le lieu recherché

- La liste de(s) résultat(s) attendu(s) s'affiche dans la fenêtre en bas de formulaire
- Un double clic sur l'enregistrement recherché dans la liste permet de visualiser la vue sur cet enregistrement spécifique.

4.7. Print Screen du formulaire de recherche

- L'affichage des résultats de la recherche se fait dans la fenêtre au bas du formulaire

RECHERCHE MULTICRITERE DES LIEUX DE MEMOIRE

Nom du lieu ou autre nom
 Département
 Type de lieu

47 / 47

NOM DU LIEU	AUTRE NOM DU LIEU	DEPARTEMENT	TYPE DE LIEU
Angers		Maine et Loire	Lieu de rassemblement / internement
Argelès		Pyrénées Orientales	Lieu de rassemblement / internement
Austerlitz		ville de Paris	Lieu de rassemblement / internement
Bassano		ville de Paris	Lieu de rassemblement / internement
Beaune-la-Rolande		Loiret	Lieu de rassemblement / internement
Brens		Tarn	Lieu de rassemblement / internement
Casseneuil		Lot et Garonne	Lieu de rassemblement / internement
Chambon-sur-Lignon		Haute Loire	Lieu de sauvetage
Clairière des Justes (Mémorial de la)		Haute Savoie	Autre
Compiègne-Royallieu		Oise	Lieu de rassemblement / internement
Douadic		Indre	Lieu de rassemblement / internement
Drancy		Seine Saint Denis	Lieu de rassemblement / internement
Ecrouves	Caserne Marceau	Meurthe et Moselle	Lieu de rassemblement / internement
Egletons	Camp d'Auchère	Corrèze	Lieu de rassemblement / internement
Elne		Pyrénées Orientales	Lieu de sauvetage
Fort-Barraux		Isère	Lieu de rassemblement / internement
Gurs		Pyrénées Atlantiques	Lieu de rassemblement / internement
Izieu		Ain	Lieu de sauvetage

FERMER LE FORMULAIRE

- L'activation des champs de recherche se fait en décochant les cases correspondantes

RECHERCHE MULTICRITERE DES LIEUX DE MEMOIRE

Nom du lieu ou autre nom
 Département
 Type de lieu

0 / 47

NOM DU LIEU	AUTRE NOM DU LIEU	DEPARTEMENT	TYPE DE LIEU
-------------	-------------------	-------------	--------------

FERMER LE FORMULAIRE

5. VUE DES LIEUX DE MEMOIRE

5.1. Introduction

- La vue des lieux de mémoire est un outil de la base de données regroupant toutes les informations sur un lieu mit en page
- Cet outil permet d'extraire les données sous forme papier et / ou format de fichier PDF(version imprimable) ou au format Word (version d'export au format de fichier RTF)
- Deux modes d'accès à cette vue sont disponibles :
 - Accès aux informations sur tous les lieux de mémoires directement depuis la page d'accueil de l'application.
 - Accès aux informations sur un lieu de mémoire spécifique après filtrage grâce au formulaire de recherche.

5.2. Extraction des données

- La fonction d'impression directe depuis l'application permet de paramétrer l'impression :
 - Sélection du mode d'impression : au format papier sur toutes les imprimantes disponibles sur le poste accédant à la base, au format PDF si Adobe Acrobat est disponible sur le poste
 - Sélection des pages à imprimer :
 - soit tout le document
 - soit une partie du document en définissant la première et la dernière page à imprimer.
- La fonction d'export vers Word permet d'exporter la (les) fiche(s) sélectionnées vers un fichier d'extension RTF (les fichiers RTF sont reconnus par les postes disposant de MS Word pour les ordinateurs sous Windows et sous MacIntosh)