

## FORMATION ACCESS

### PREAMBULE

---

- ✓ Access est un Système de Gestion de Bases de Données (SGBD) Relationnelles → SGBDR
- ✓ Un SGBD permet de centraliser un ensemble de données de façon structurée
- ✓ L'aspect relationnel des SGBDR caractérise la faculté d'appliquer des relations entre des fichiers ou des tables, dans une base de données.
- ✓ Une relation est une association entre champs communs à plusieurs tables.

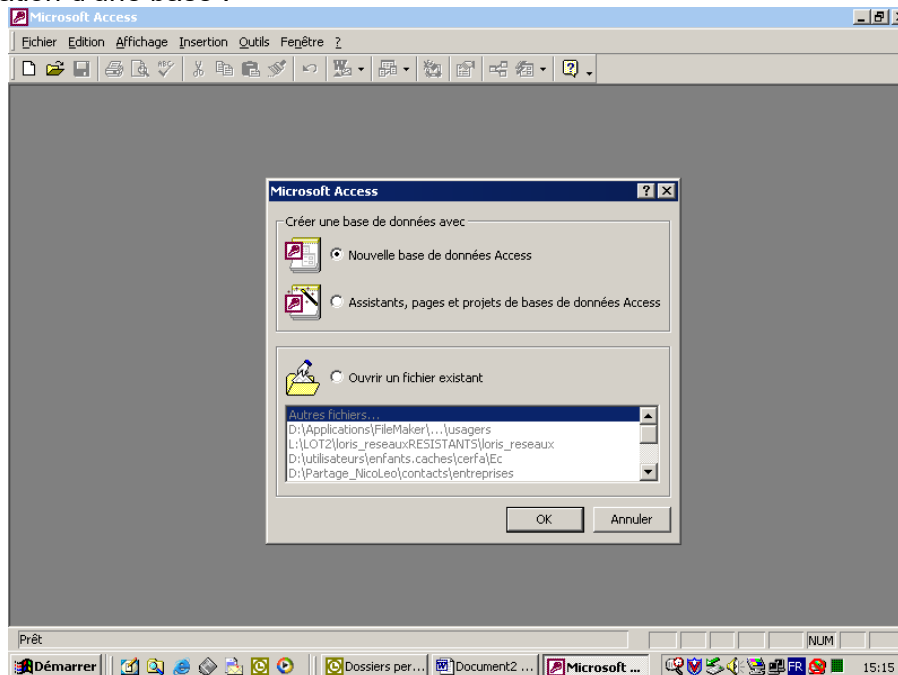
### DEFINITIONS

---

- ✓ **Table** : collection de listes d'enregistrements correspondants à des champs
- ✓ **Champ** : élément d'une liste contenant des informations de même type. Exemple : nom, prénom; âge et profession sont les champs de la table « Client ». On parle aussi de colonne.
- ✓ **Enregistrement** : ensemble d'informations concernant un même sujet, par exemple les coordonnées d'une personnes, caractéristiques d'un produit.
- ✓ **Clé** : champ d'une table utilisé pour trier, retrouver ou identifier rapidement les informations d'un enregistrement.
  - **Clé primaire** : clé d'une table dont la valeur renseignée ne se retrouve qu'une seule fois dans la table. Exemple : dans la table « COUNTRY » le champ « ISO2 » est la clé primaire, chaque valeur n'est rentrée qu'une seule fois
  - **Clé étrangère** : champ d'une table lié à la clé primaire d'une autre table. Exemple : dans la table « T\_CARNET » (carnets de fouilles) le champ « PAYS\_ISO2\_CARN » est lié au champ « ISO2 » de la table « COUNTRY », il s'agit donc d'une clé étrangère.
- ✓ **Requête** : Question posée à une base de données et concernant les informations qu'elle contient, par exemple une recherche d'informations dans la base. Une requête peut aussi être une action exécutée sur ces informations. La recherche est faite sur un ou plusieurs champ d'une table, l'information trouvée est l'ensemble des enregistrements correspondant aux critères de recherche.
- ✓ **Formulaire** : Outil de présentation mise en page des données de la base pouvant contenir des informations issues de plusieurs tables.
- ✓ **NULL** : valeur correspondant à un champ non rempli. Cette valeur est différente du « zéro »

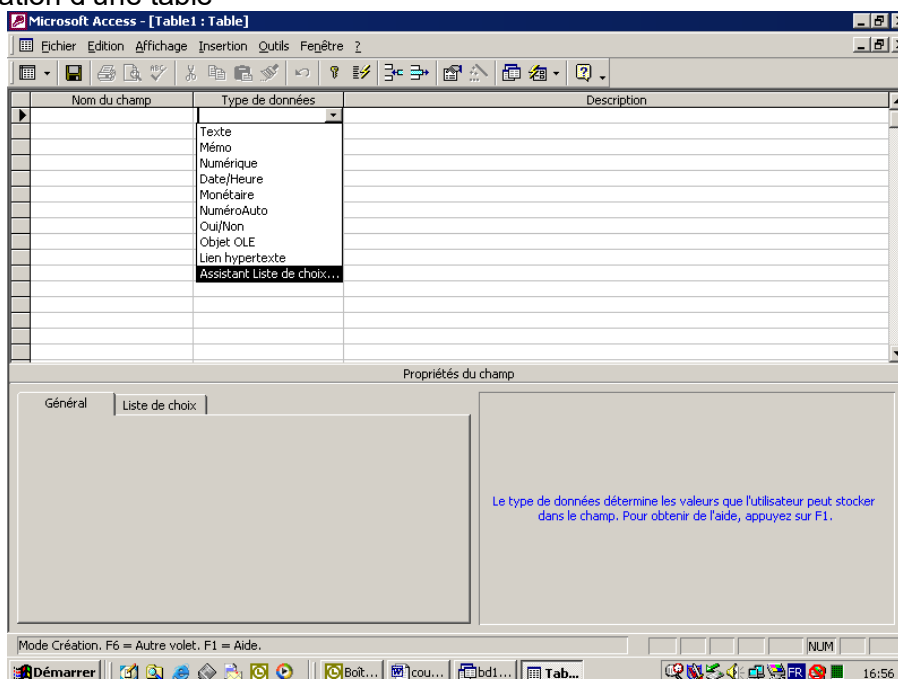
## CONNAISSANCES GENERALES

- ✓ Ces 1<sup>ers</sup> points ne doivent pas être utilisés pour la mise à jour des données liée à la reprise dans le SI
- ✓ Création d'une base :



Au lancement d'Access l'utilisateur à le choix soit de créer une nouvelle base, soit d'ouvrir une base Access déjà existante. Dans un 1<sup>er</sup> temps : nouvelle base de données Access. Avant toute autre action il faut enregistrer la base

- ✓ Création d'une table



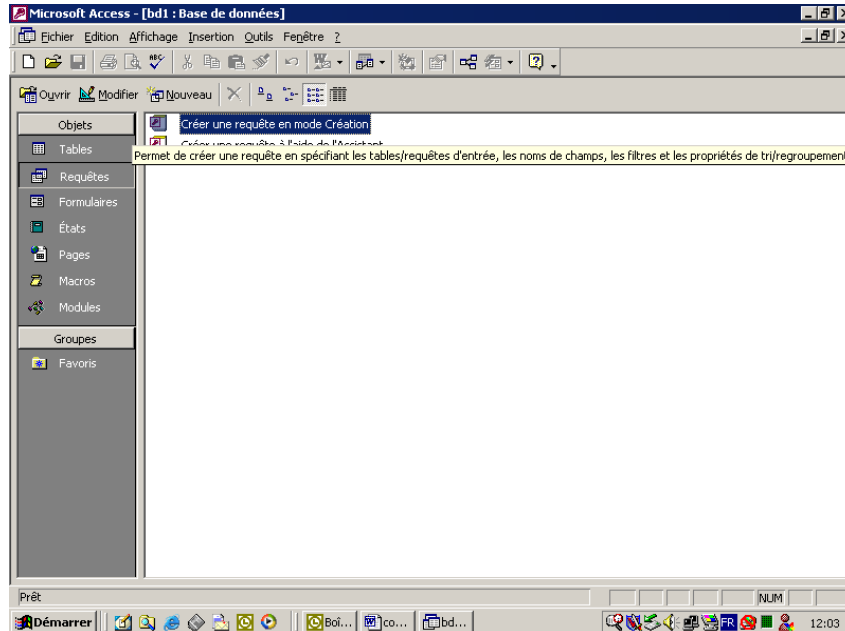
Les différents champs d'une table doivent être nommés et typés

Le nommage des tables et des champs d'une table doivent être explicites pour faciliter l'utilisation de la base

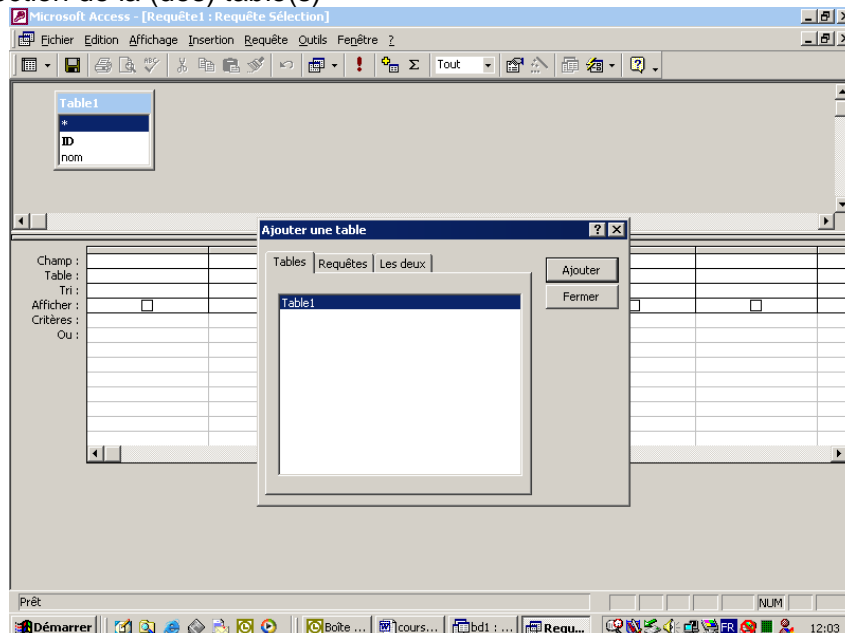
- ✓ Cas particuliers pour les types de données :
  - Les numéros de téléphones : champ texte
  - Adresses e-mails : champ texte

- ✓ Spécificités de types :
  - Champs texte : 255 caractères maximum
  - Champs mémo : nombre illimité de caractères
  - Champs numériques : la taille du champ a une importance au niveau informatique → pour un même affichage l'écriture informatique diffère
- ✓ Création d'une requête

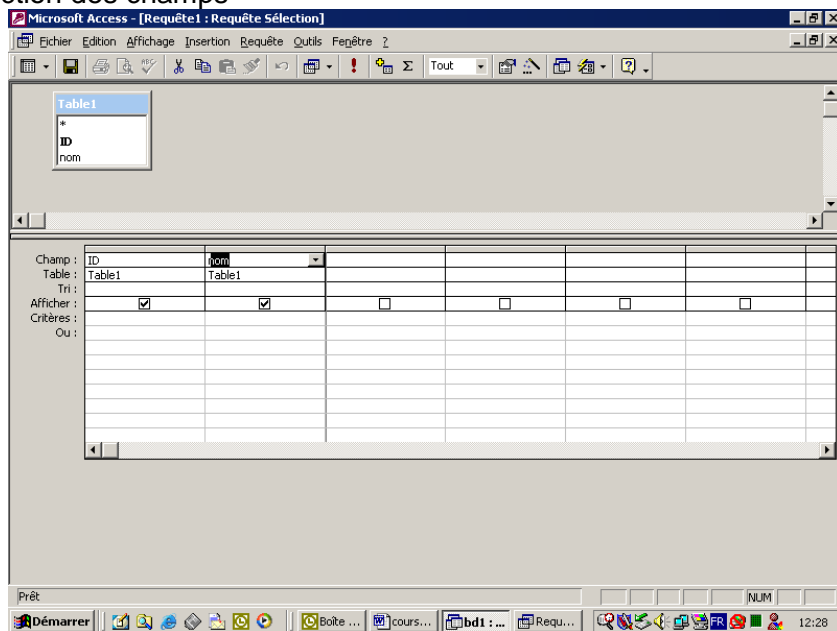
Etape 1 : choix du mode de création



Etape 2 : sélection de la (des) table(s)

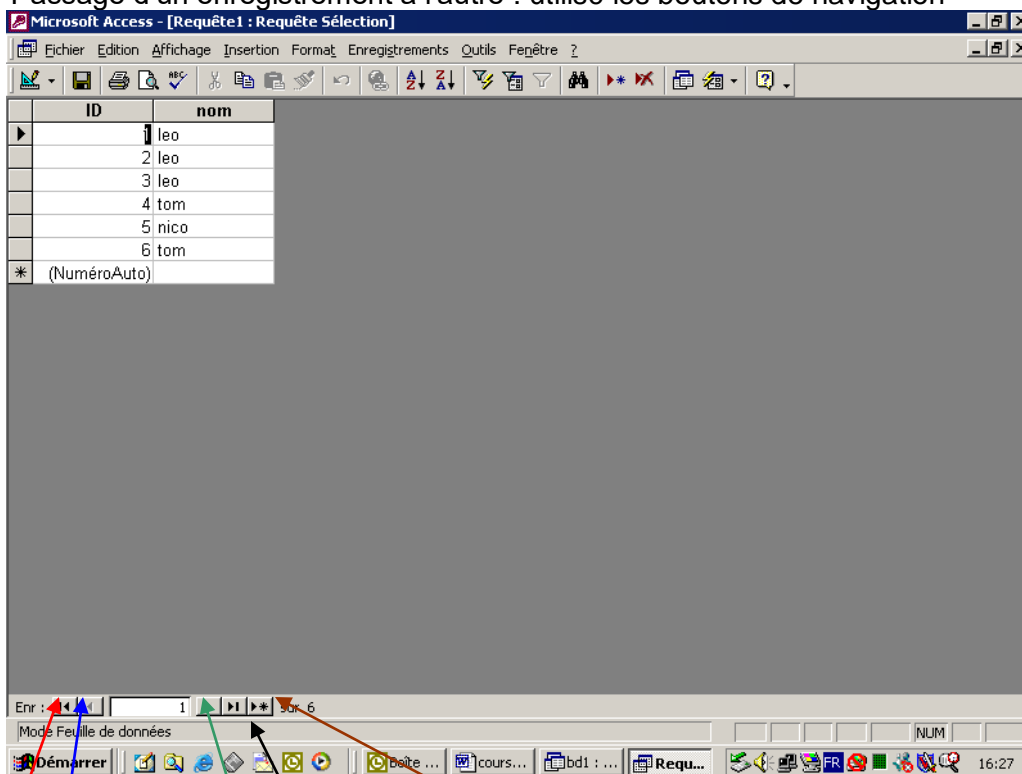


### Etape 3 : sélection des champs



### UTILISATION D'UNE REQUETE

- ✓ Passage d'un enregistrement à l'autre : utilisé les boutons de navigation



- ✓ L'affichage d'un champ sélectionné est défini en utilisant la case à cocher correspondante (dans la même colonne que le nom du champ) :
  - La case est cochée : le champ est affiché
  - La case n'est pas cochée : le champ n'est pas affiché
- ✓ Tri des données :
  - Parmi les données d'un champ : tri croissant ou décroissant (par exemple tri croissant sur un nom de famille → ordre alphabétique)
  - Entre différents champs : ordre des champs les uns par rapport aux autres (par exemple tri du nom de famille puis du prénom → afficher d'abord le nom puis le prénom)
- ✓ Sélection des valeurs d'un champs en fonction de la présence ou non d'informations
  - Prendre toutes les valeurs non renseignées : critère = IS NULL
  - Prendre toutes les valeurs renseignées : critère = IS NOT NULL
- ✓ Faire une recherche par troncature :
  - Utiliser le caractère « \* »
  - Exemple 1 : le critère « \*paris\* » cherche tous les enregistrements dans lesquels le mot « paris » est écrit.
  - Exemple 2 : le critère « **paris\*** » cherche tous les enregistrements dans lesquels le mot « paris » est initial.
  - Exemple 3 : le critère « \***paris** » cherche tous les enregistrements dans lesquels le mot « paris » est final.
- ✓ Autres types de requêtes :
  - Requête « de mise à jour » : permet la modification des champs sélectionnés d'une table
  - Requête « d'ajout » : permet l'ajout d'enregistrements en remplissant les champs sélectionnés par les valeurs spécifiques données.
  - Requête « de création de table » : permet la création d'une table dont les champs sont ceux sélectionnés dans la requête. Le « format » de chacun des champs est identique à celui de la table d'origine.

## DESCRIPTION DU FORMAT DES CHAMPS

---

- ✓ Champ « **texte** » :
  - Nombre maximum de caractères : 255 (contrainte informatique)
  - Possibilité de trier les enregistrements (tri croissant ou décroissant)
  - Possibilité de mettre en place un masque de saisie. Par exemple pour :
    - Les codes postaux (format français ou international)
    - Les n° de téléphones français (format français ou international)
    - Les numéros de Sécurité Sociale
- ✓ Champ « **mémo** » :
  - Nombre illimité de caractères
  - Impossibilité de trier les enregistrements (contrainte informatique)
- ✓ Champ « **numérique** » :
  - Etre attentif à la taille du champ.
  - Les champs numériques peuvent servir de lien entre les tables. Ils doivent avoir dans chaque table la même taille pour que le lien soit créé.
- ✓ Champ « **Date/Heure** » :
  - saisie d'une date et/ou d'une heure
  - il faut définir au préalable le format de saisie
- ✓ champ « **monétaire** » : « numérique » spécifique → saisie automatique de la monnaie définie par défaut dans le système
- ✓ champ « **NuméroAuto** » numérique incrémenté automatiquement dès qu'un autre champs de l'enregistrement est renseigné.
- ✓ Champ « **oui/non** »
  - Champ ayant 2 valeurs possibles : [oui ou non] / [vrai ou faux]
  - Equivalent informatique : oui → (-1)                      non → (0)

- ✓ Champ « **objet OLE** » : sert à lier un fichier (image, animation, etc.)
- ✓ Champ « **lien hypertexte** » :
  - Utilité : saisie des adresses de sites web
  - Active automatiquement la donnée saisie comme lien web
- ✓ Champ « **assistant liste de choix** » : permet de rentrer automatiquement une valeur saisie dans une autre table grâce à une liste déroulante.

#### **REGLES D'USAGE POUR LA MISE A JOUR DES DONNEES**

---

- ✓ Quand la valeur d'un champ est répété pour plusieurs enregistrements : utilisé strictement le même libellé (par exemple pour une ville ou un pays)
- ✓ A l'utilisation d'une requête : ne pas utiliser
- ✓ **IL EST FORMELLEMENT INTERDIT D'UTILISER LE BOUTON D'AJOUT D'ENREGISTREMENT**
- ✓ Deux bases sont utilisées pour la mise à jour des données :
  - **Base « données »** : base composée de l'ensemble des tables centralisant les données. Cette base existe en 1 exemplaire dans le répertoire réseau → répertoire commun à tous les utilisateurs. Nom du fichier : « victimes DATA.mdb »
  - **Base « outils »** : base composée des formulaires de saisie et des requêtes permettant d'interroger les données. Cette base existe en un exemplaire dans le répertoire réseau (il s'agit de la base de sauvegarde) et en un exemplaire installé sur chaque ordinateur devant accéder à l'application (les 15 ordinateurs de l'équipe de catalogage + l'ordinateur du chef de projet [VK]). Nom du fichier : « victimes FORM.mdb »
- ✓ Répertoires d'installation :
  - Répertoire réseau :
    - Nom du répertoire : « **victimes\$ sur Memorialsrv2** »
    - Chemin d'accès au répertoire : « **\\Memorialsrv2\victimes\$** »
    - Répertoire connecté comme lecteur réseau, lettre affectée : « **i** »
  - Répertoire local :
    - 1 répertoire d'accès créé tous les ordinateurs nommé « **victimes** »
    - Chemin d'accès : « **C:\victimes** » ou bien « **D:\victimes** » (**chemin d'accès variable selon les ordinateurs, jamais les 2 en même temps**)
    - Ce répertoire contient la base « outils ».

- ✓ Saisie des libellés :
  - Périmètre d'utilisation : saisies des villes et des pays
  - Règle pour la saisie à venir :
    - Tous les caractères en majuscule sans caractères spécifiques (voyelles accentuées, tirets)
    - La saisie de libellés ne respectant pas une norme unique (noms composés, voyelles accentuées, langues différentes) génère des enregistrements non rapprochables → informatiquement il s'agit de villes ou de pays (par exemple) différents
  - Exemples de « bruits »
    - Villes : « Ivry sur Seine », « Ivry-sur-Seine », « Ivry s/ Seine »
    - Pays : « Brésil », « Bresil », « Brasil »

## ENREGISTREMENTS

- ✓ Le nombre d'enregistrements de chaque table ne doit pas varier
  - Dans la base des victimes le nombre d'enregistrement par table est :
    - Table « T\_CARNETS » : 13 664
    - Table « T\_DEPORTES » : 78 608
    - Table « T\_DEPORTES\_MUR » : 75 701
    - Table « T\_DRANCY » : 17 752
  - Dans la base de l'ARJF le nombre d'enregistrement par table est :
    - Table « T\_RESEAU » : 9
    - Table « T\_MEMBRE » : 556
    - Table « T\_RESEAU\_MEMBRE » : 642
    - Table « T\_PHOTO\_MEMBRE » : 403
- ✓ Seule Valérie KLEINKNECHT est habilitée à créer ou valider la création d'enregistrements
- ✓ En cas de constat de nouveaux enregistrements : prévenir immédiatement Valérie KLEINKNECHT ou Léonard STRONG
- ✓ **Lors de l'utilisation des requêtes, règles fondamentales à respecter :**
  - Ne pas utiliser le bouton « création d'un nouvel enregistrement »

COMPTEUR_DEPO	NOM_DEPO	PRENOM_DEPO	CONVOI_DEPO
78628			
78629			
78630			
78631			
38	AAMAN	Ruchla	9
39	AAP	Abraham	47
40	AAP	Sara	47
41	AARON	Berthe	
42	AARON	Edmée	8
43	AARON	Elise	69
44	AARON	Emile	35
45	AARON	Hélène	71
46	AARON	Léon	69
47	AARON	Lucette	8
48	AARON	Lucie	8
49	AARON	Lucien	3
50	AARON	Maurice	48
51	AARONSON	Robert Moise Benoit	77
78417	AAS	Boris	1
52	AB	Berk Eva	62
55	ABASTADO	Arlette	70
56	ABASTADO	Dina	52
57	ABASTADO	Elise	69
58	ABASTADO	Jacques	52
59	ABASTADO	Mathilde	67
60	ABASTADO	Mathilde	57
61	ABASTADO	Moise	57
62	ABASTADO	Robert	67
63	ABBADIE	Rachel	58
64	ABBOU	Elise	57
65	ABBOU	Esther	57
66	ABBOU	Odette	57
68	ABDOULAH	Said	77
78	ABE	Léon	51



- Si ce bouton a été utilisé, ne pas utiliser le clavier. Utiliser la souris pour accéder à l'enregistrement voulu.

Microsoft Access - [Requête1 : Requête Sélection]

COMPTEUR_DEPO	NOM_DEPO	PRENOM_DEPO	CONVOI_DEPO
78601	WARSZAWSKI	Jankiel	48
78602	DAVID	Jeanne	48
78603	FARUCH	Moïse	48
78604	FRIEDMANN	David	48
78605	LEVY	Jeanne	48
78606	WAINBERG	David	48
78607	kot*		
78608	BENTZMANN	Boruch	49
78609	BERENSZTEJN	Rocha	49
78610	BROCKMAN	Sarah	49
78611	DREILECH	Joseph	49
78612	FUCHS	Rubin	49
78613	JURKIEWICZ	Sura	49
78614	LINDERMAN	Mendel	49
78615	REJNER	Szajndla	49
78616	STIASNY	Rudolf	49
78617	SZAFREYZEN	Laja	49
78618	VOGEL	Jenny	49
78619	WEISZ	Lina	64
78628			
78629			
78630			
78631			
2055200500		UELL	0
(NuméroAuto)			

Enr : 78453 sur 78453

Compteur NUM

## PROBLEMES POSSIBLES D'ACCES AUX DONNEES

Les membres de l'équipe de saisie peuvent rencontrer des problèmes d'accès depuis la copie de la base « outils » installée sur leur ordinateur.

- ✓ **PROBLEME 1 :** le répertoire « victimes\$ » est connecté en lecteur réseau sur le poste de travail des ordinateurs accédants. Le chemin d'accès n'est plus reconnu → **résolution** = sur le poste de travail ouvrir le répertoire « **victimes\$ sur Memorialsrv2** » (pour montrer le chemin), puis utiliser le raccourci présent sur le bureau.
- ✓ **PROBLEME 2 :** le répertoire « victimes\$ » n'est pas connecté en lecteur réseau sur le poste de travail des ordinateurs accédants. → **résolution** = appeler Léonard STRONG (poste 16)
- ✓ **En cas de doute :** appeler Léonard STRONG (poste 16)